



Rhön-trein

De historische museumstrein rijdt tussen de stations Fladungen en Mellrichstadt. Zowel de dienstregeling als de technische gegevens vindt u in de extra folder.

Kaartenverkoop in de trein en aan de museumskassa.

Extra treintochten zijn, na afspraak, ook op andere tijden mogelijk.

Spoorwegenverenigingen met eigen trein zijn, ook na afspraak, welkom op ons traject.



Café restaurant „bij de zwarte adelaar“

In het historische restaurant, direkt naast de ingang van het museum, vindt u gezelligheid, een oude dansaal en een grote, met kastanjebomen beplante biertuin. Hier worden regionale gerechten geserveerd. Er worden bier en frankenwijn geschonken.

Het restaurant met 150 zitplaatsen is in het seizoen van dinsdag tot en met zondag geopend. Maandag is rustdag. Ook reis- en wandelgezelschappen zijn hartelijk welkom. Informatie over de openingstijden buiten het seizoen is verkrijgbaar in het restaurant. Ook voor reserveringen en verdere informatie kunt u daar terecht. Tel: (00 49) (0) 97 78 6 61 Fax: (00 49) (0) 97 78 6 95



Rhönse boerenwinkel

In een bijgebouw van het station Fladungen, direkt naast de parkeerplaats, vindt u specialiteiten uit de Rhön en Franken. Hier zijn niet alleen verse producten uit de omgeving, maar ook souvenirs en fraaie handwerken verkrijgbaar. De Rhönse boerenwinkel is tijdens het seizoen van dinsdag tot en met zaterdag van 10 tot 18 uur geopend en op zondag van 11 tot 18 uur. Maandag gesloten. Voor verder informatie Tel: (00 49) (0) 97 78 6 42

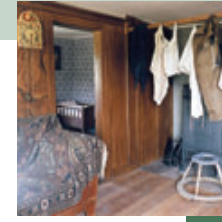
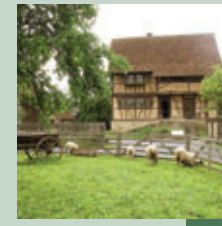
„Brotzeitstübchen“ in de boerderij van Oberbernhards

In de boerderij uit Oberbernhards in het museum, vindt u verse snacks voor tussendoor. Het „brotzeitstübchen“ is geopend op zaterdag- en feestdagen van 11 tot 17 uur. Voor verdere informatie Tel: (00 49) (0) 97 78 6 42



Het museum

Valid from 2008



„Een oord waar monumenten vervallen, is als een mens die zijn geheugen verliest“
(schrijver onbekend; graffiti)

Welkom in het Fränkische Freilandmuseum Fladungen Het museum voor dorpskultuur in Unterfranken.

Als u

- het „oude“ unterfranken wilt beleven
- meer over het religieuze leven en tradities wilt weten
- wilt weten hoe het gemeenschappelijk werken dit land bepaalde en nog bepaalt

dan bent u hier aan het goede adres

Hier vindt u

Gebouwen

- boerderijen uit de Rhön, Grabfeld Spessart en Hassbergen
- een brouwerij en twee molens
- een dorpskerk en een dorpschool

Tuinen

- kruiden-, groente-, en bloementuinen
- fruitplantage

Dieren

- ganzen, schapen, geiten, en koeien

Historische stoom- en dieseltreinen

- stoomlokomotief 98 886
- köf 2 en köf 3

die op zon- en feestdagen op het traject Fladungen-Ostheim-Mellrichstadt rijden

Acties en evenementen

Onder andere

- bierbrouwen
- schnapsbranden (soort jenever)
- brood bakken
- slachten
- meel malen

Rondleidingen

Museums pedagogisch materiaal

Gastronomische bedrijven

- café rest „de Zwarte adelaar“ met Fränkische keuken en grote biertuin
- een boerenwinkel waar u specialiteiten uit de Rhön en Franken kunt kopen
- een „brotzeitstübchen“ waar u op zaterdag-, zon-, en feestdagen snacks voor tussendoor kunt kopen

Openingstijden
1 april tot 1 november
Dinsdags tot en met zondags 9-18 uur
Maandags gesloten (behalve feestdagen)

Entree	Euro
Volwassene/65+	4,00
(vanaf 16.30 uur of met Rhöntreinkaartje)	2,50
Met korting	2,50
(kinderen, studenten, gehandicapten, soldaten)	
Familiedagkaart	8,00
Seizoenkaart	12,00
Seizoenkaart met korting	9,00
Familieseizoenkaart	24,00
Groep vanaf 15 pers	3,00
Schoolklassen	1,50
Kinderen tot 6 j	gratis

Kombinatiekaarten voor Freiland- en Rhönmuseum Fladungen aan de kassa verkrijgbaar.

Rondleidingen (excl entree)

Aangemelde groepen	
Tot 25 pers	25,00
Engels	30,00
Openlijke rondleiding	
Zondags p.pers	2,00
(kinderen gratis)	

Tegoedbonnen voor entree en/of treinritten zijn ook verkrijgbaar.

Wij vragen u om begrip dat we om optische redenen geen afvalbakken in het museum hebben geplaatst.

Adres
Bahnhofstrasse 19, 97650 Fladungen
Tel: (00 49) (0) 97 78 91 23 0
Fax: (00 49) (0) 97 78 91 23 45
info@freilandmuseum-fladungen.de
www.freilandmuseum-fladungen.de

Fränkisches Freilandmuseum Fladungen

mit dem Rhön-Zügle

Fränkisches Freilandmuseum Fladungen

mit dem Rhön-Zügle



De gebouwen in het museum

Café restaurant „bij de zwarte adelaar“ uit Alsleben, district Grabfeld. Hoofdgebouw werd gebouwd in 1606, in 1797 werd de bovenverdieping verbouwd. De danszaal stamt uit het jaar 1908. Dit is het oudste gebouw dat tot nu toe aan het museum overgedragen werd, het stond langs de handelsroute Bamberg-Erfurt. Hier werden de nieuwe paarden voor de koets gespannen, en de anderen liepen hier om uit te rusten.

Buitenste molen, oftewel Reßmühle uit Fladungen, in het jaar 1802/03 gebouwd. Het enigste gebouw van het museum, dat niet hierheen verpaast werd, maar als één van vier watermolens bij de stad Fladungen hoorde.

Boerderij uit Baha, Grabfeld, hoofdgebouw met varkensstal, schuur en drooghuisje. Dit droogbalkon (Dröcke) heeft de typische bouwstijl van de Unterfrankens-Thüringse grensstreek. Hier vindt u ook de oudste inrichting van alle gebouwen uit 1800.

Boerderij uit Trappstadt, Grabfeld, „Streckhofanlage“ (uitgestrekte boerderijaanlegging; waarbij alle gebouwen in één lengterichting worden gebouwd) met woon-stalgebouw uit 1724. Het speciale aan dit gebouw is het bijzonder goed uitgebouwde werkgedeelte met keuken en melkruimte. achter het gebouw staat een drooghuisje uit Wülfershausen uit 1870.

Dorsthuis uit Oberhohenried, Hassberge

In 1707 gebouwd als hoofdgebouw van een boerderij met meerdere gebouwen door Georg Lutz, die hier als burgemeester werkte. Het heerschappelijke wapen van de „Truchsesse von Wetzhausen“ aan de voorgevel van het gebouw laat de uitstekende positie als huis van de betere kringen binnen de plattelandsbevolking zien.

Boerderij uit Mühlfeld, Grabfeld.

Het hoofdgebouw werd als woonhuis in het jaar 1684 gebouwd. Een vorig gebouw werd vervangen door deze stal in 1864. De boerderij werd door een koe-en paardestal en een varkensstal uitgebreid. Beide komen uit Herbstadt in Grabfeld en zijn 300 jaar oud. Let u op de dikke balken van het vakwerk. De jeneverbranderij binnen in het gebouw is nog steeds in gebruik.

Katholieke curatiekerk uit Leutershausen; zuid-oostelijke Rhön, gebouwd in 1802. Voor het eerst werd zo een massieve kerk naar een museum verplaatst. Sinds de kerk opnieuw ingewijd werd in 1995 kan hij voor religieuze privé-feesten worden gebruikt.

Boerderij uit Rügheim, Nassachgrund,

bestaande uit hoofdgebouw met bakoven, vakensstal, schuur met veestal, kelder en wagenloods. De schuur en de varkensstal werden gebouwd tussen 1881 en 1885; de wagenloods na 1891; het woonhuis werd in 1898 gebouwd. Op het moment het jongste gebouw van het museum en een gebouw uit het begin van een moderner tijdperk. De gele „Keuper“ zandsteen, die in de buurt van Hassbergen de geologische ondergrond is, benadrukt de geslotenheid van deze boerderij.

Schaapsboerderij uit Hausen bij Bad Kissingen, Rhön.

Woon-stalgebouw uit 1672 met varkensstal en schapenschuur uit 1850 waar hout uit het voorgangergebouw uit de 16e eeuw hergebruikt werd. De schuur wordt soms als expositiegebouw gebruikt.

Dagloonbedrijf uit Ostheim bij Hofheim, Hassberge.

Dagloonbedrijf met kleine stalschuur en ingerichte schoenmakerij. Het huis werd in 1792 met „Spolienhout“ (hout van reeds afgebroken gebouwen) gebouwd en in 1868 in het woongedeelte flink verbouwd. In de kleine stalschuur worden nu hazen en sikken ondergebracht.

Transformatorhuis uit Brunnhartshausen, Thüringse Rhön.

1927 gebouwd aan de dorpsrand van Brunnhartshausen door de energiefirma die nu het „Überlandwerk“ is. Het eerste technische gebouw van het museum dat niet uit de boerenomgeving komt. De voorgevel is met „schindeln“ (houten plaatjes) bedekt zoals het in de Thüringse Rhön en bij traditionele woongebouwen hoorde

Gemeente-brouwerij uit Alsleben, Grabfeld.

De brouwerij werd in 1836 gebouwd en heeft een functionerend ketelhuis uit Rügheim, bouwjaar 1897. Hier wordt éénmaal per jaar bier gebrouwen en bij museums- feesten geschenken.

Oliemolen uit Wiesthal, noordelijk Spessart.

De molen werd 1833 inclusief het maalwerk met draaien drukpers gebouwd. De vorige eigenaar maakte vooral olie van koolzaad en soms van beukenootjes. De molen draait op actiedagen.

Boerderij uit Waldberg, frankense Rhön,

bestaand uit een woon-stal gebouw met aangebouwde schuur. Waldberg werd in 1683 volgens plan aangelegd. Het hoofdgebouw werd ook in deze tijd gebouwd en telde tot één van de oudste huizen van het dorp. In het gebouw vindt u een schoenmakers werkplaats.

Boerderij uit oberbernhards, hessense Rhön.

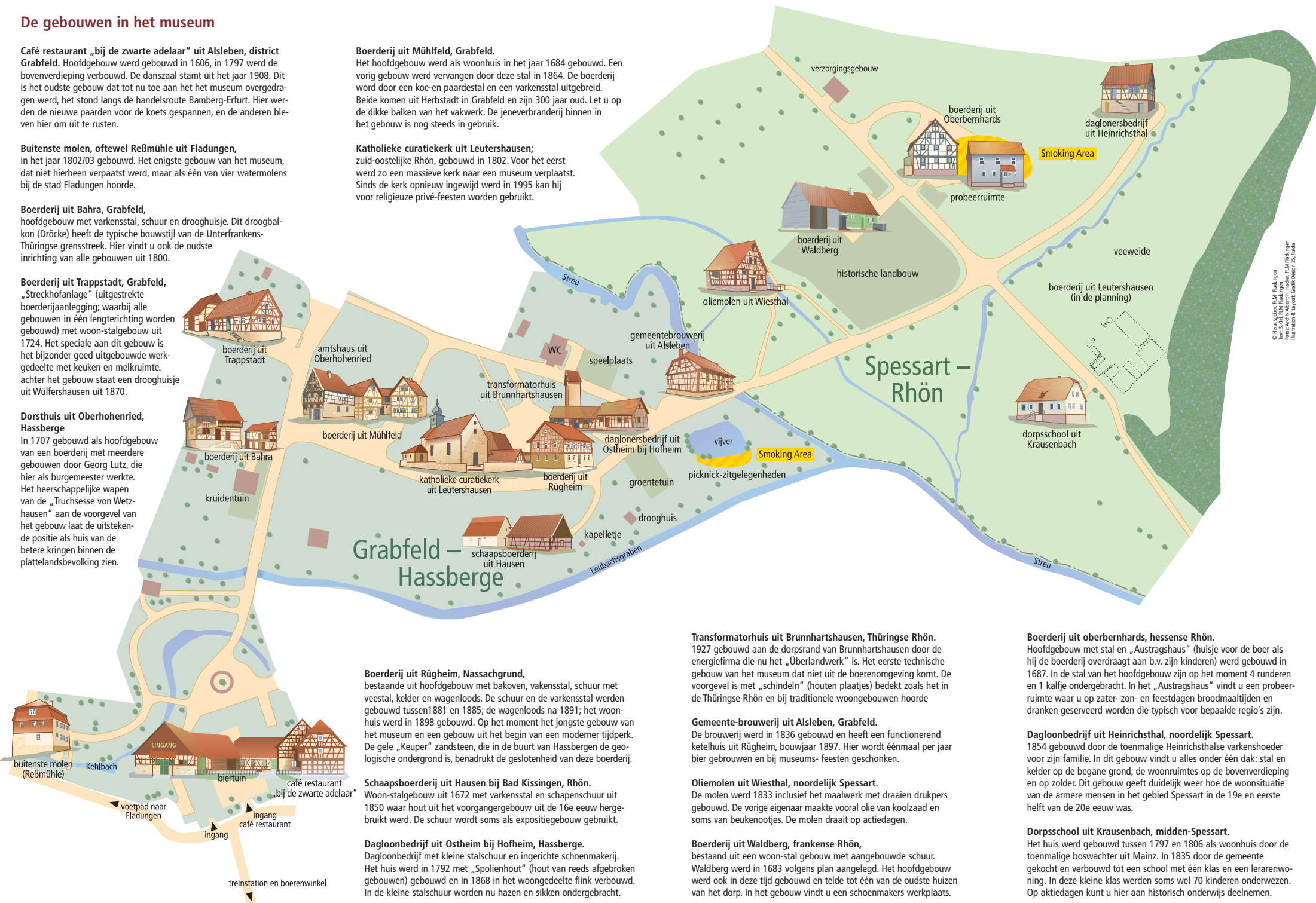
Hoofdgebouw met stal en „Austragshaus“ (huisje voor de boer als hij de boerderij overdraagt aan b.v. zijn kinderen) werd gebouwd in 1687. In de stal van het hoofdgebouw zijn op het moment 4 runderen en 1 kalfje ondergebracht. In het „Austragshaus“ vindt u een probeerruimte waar u op zater- zon- en feestdagen broodmaaltijden en dranken geserveerd worden die typisch voor bepaalde regio's zijn.

Dagloonbedrijf uit Heinrichsthal, noordelijk Spessart.

1854 gebouwd door de toenmalige Heinrichsthalse varkenshoeder voor zijn familie. In dit gebouw vindt u alles onder één dak: stal en kelder op de begane grond, de woonruimtes op de bovenverdieping en op zolder. Dit gebouw geeft duidelijk weer hoe de woonsituatie van de armere mensen in het gebied Spessart in de 19e en eerste helft van de 20e eeuw was.

Dorpschool uit Krausenbach, midden-Spessart.

Het huis werd gebouwd tussen 1797 en 1806 als woonhuis door de toenmalige boswachter uit Mainz. In 1835 door de gemeente gekocht en verbouwd tot een school met één klas en een lerarenwoning. In deze kleine klas werden soms wel 70 kinderen onderwezen. Op actiedagen kunt u hier aan historisch onderwijs deelnemen.



© Herengroep ELM Fladungen
Foto's: Archib. Albert H. Hübner, ELM Fladungen
Illustration & Layout: Gert Diegry, ZS Tulla